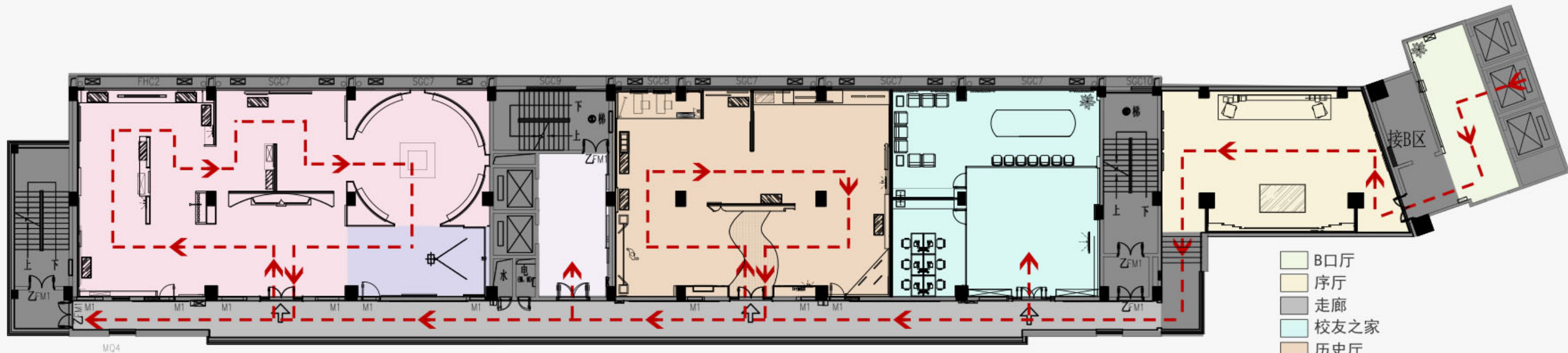


原始结构



平面分布图

- B口厅
- 序厅
- 走廊
- 校友之家
- 历史厅
- A口厅
- 成果厅
- 尾厅



广东第二师范学院 校史馆
GUANGDONG UNIVERSITY OF EDUCATION 校友之家

B区电梯厅

书籍就像一盏神灯，它照亮人们最遥远、最黯淡的生活道路。
—— 乌皮特

读书就是沿着作者的脚印去看沿途的风景。
—— 尼采

养心莫若寡欲；至乐无如读书。
—— 郑成功

你现在的气质里，藏着你读过的书，你走过的路和你爱过的人——《卡萨布兰卡》



吹罢读书灯，一身都是月。

理想的书籍，是智慧的钥匙。
—— 列·托尔斯泰

书籍就像一盏神灯，它照亮人们最遥远、最黯淡的生活道路。
—— 乌皮特



3. 内部

序厅



校友之家



校友之家

壹 星火初燃 拓荒南粤
The spark of the revolution; pioneering in the south of Yue

发轫岭南（1955-1960）

1. 培梁育栋塑摇篮

1955年经国务院批准成立，响应新中国教育体系重建需求，定位为培养教育行政干部培训核心机构，确定了“培养教育行政干部”的办学宗旨，提出了“面向中高级教育行政干部，培养教育行政干部”的办学方针，确立了“理论+实践”的办学方针，为新中国教育行政干部培训事业奠定了坚实基础。



1955年经国务院批准成立，
响应新中国教育体系重建需求，
定位为省级教育行政干部培训核
心机构。

2. 艰苦创校高起点

选址校舍 培养方案

首任院长梁嘉（广东省委教育行政处）牵头选址广州石牌，联合林曜儒等教育界知名人士，提出“理论+实践”干部培养方案。



奠基者群像



学员合影、毕业证书



“理论+实践”

理论+实践”是广东教育行政学院办学的核心理念。学院在办学过程中，始终坚持理论与实践相结合，注重培养学员的理论素养和实践 ability。通过理论学习和实践锻炼，使学员能够胜任教育行政工作，为新中国教育事业的繁荣和发展做出积极贡献。



历史厅

服务二结合多元化
Influence

为培养新卫生卫生技能人才目标

为培养新卫生卫生技能人才目标

为培养新卫生卫生技能人才目标

学历教育铸根基

学历教育铸根基

学历教育铸根基

学历教育铸根基

聚焦

“幼（学前教育）小（小学）
特（特殊教育）”

广东第二师范学院广东省委党校在职研究生班，其前身是1983年创办的“广东省委党校广东省委函授大学”，最初为广东省委党校、南海、广东第二师范学院联合办学，1989年更名为广东省委党校、南海、广东第二师范学院联合办学，1993年经教育部备案并颁发学位证书，1995年经教育部批准成为首批成人高校学历文凭试点单位，并于同年经教育部批准列入国家办学序列，1995年经教育部备案取得学位权，1997年1998年经教育部批准，2001年经教育部批准，其成人高等教育学历，更名为广东第二师范学院成人高等教育学历，2004年经教育部批准，2005年经教育部批准取得学位权并颁发学位证书，2013年经教育部批准设立国家开放大学，更名为国家开放大学第二师范学院肇庆分校并招收全日制本科生。

3. 多元发展新思路

A horizontal timeline with five colored markers: yellow (2016), orange (2017), red (2018), green (2019), and blue (2020). Below the timeline, the corresponding research activities are listed: 2016: literature review, data collection; 2017: data analysis; 2018: data analysis; 2019: data analysis; 2020: data analysis.

四大体系

- 医疗服务体系
- 公共卫生体系
- 药品供应体系
- 医疗保障体系

政策体系

- 加快推进基本医疗保障制度建设
- 初步建立国家基本药物制度
- 健全基层医疗卫生服务体系
- 促进基本公共卫生服务逐步均等化
- 建立公立医院新机制

由于农村经济体制发生改变,合作医疗和赤脚医生制度解体。上世纪80-90年代,国家先后对初级卫生保健和发展完善农村合作医疗工作进行探索和改革。2003年我国进入“二次合作医疗时期”,2009年新医改确立了新农合为农村基本保障制度地位。进入新时期,以习近平同志为核心的党中央提出“大卫生”“大健康”理念,并先后发布“实施健康中国战略”,为医疗卫生工作规划了蓝图。

：◇ 改革探索——上世紀90年代农村医疗卫生工作探索

[illegible]

作为广东省属重点大学，广东省教育廳属重点大学，是教育部106所“211工程”重点建设院校之一，也是广东省属唯一一所具有博士、硕士学位授予权的大学。学校办学历史悠久，文化底蕴深厚，是广东省属唯一一所具有百年历史的大学。学校办学历史悠久，文化底蕴深厚，是广东省属唯一一所具有百年历史的大学。学校办学历史悠久，文化底蕴深厚，是广东省属唯一一所具有百年历史的大学。

The collage consists of eight images arranged in a 4x2 grid. The top-left image shows the Expo 2010 logo with the text '2010年上海世界博览会' (2010 Shanghai World Expo) and '2010年上海世界博览会' (2010 Shanghai World Expo). The top-right image shows the China Pavilion with the text '中国馆' (China Pavilion) and '中国馆' (China Pavilion). The middle-left image shows the Expo 2010 Shanghai China logo with the text '2010年上海世界博览会' (2010 Shanghai World Expo) and '2010年上海世界博览会' (2010 Shanghai World Expo). The middle-right image shows the Expo 2010 Shanghai China logo with the text '2010年上海世界博览会' (2010 Shanghai World Expo) and '2010年上海世界博览会' (2010 Shanghai World Expo). The bottom-left image shows the Expo 2010 Shanghai China logo with the text '2010年上海世界博览会' (2010 Shanghai World Expo) and '2010年上海世界博览会' (2010 Shanghai World Expo). The bottom-right image shows the Expo 2010 Shanghai China logo with the text '2010年上海世界博览会' (2010 Shanghai World Expo) and '2010年上海世界博览会' (2010 Shanghai World Expo).

艰难改

广东第二师范学院
GUANGDONG UNIVERSITY OF EDUCATION

校史馆·校友之家

SCHOOL HISTORY MUSEUM. AMONG ALUMNI



展厅索引



- 1. 前厅
- 2. 序厅木铎岭南
- 3. 校友之家 星聚
- 4. 历史厅 师道长歌
- 5. 成果厅 硕果励人
- 6. 尾厅师道长明
- 7. 中厅主题墙
- 8. 时光印记长廊



消防栓
FIRE HYDRANT

A区电梯厅

CHINA COMMUNICATIONS UNIVERSITY



第十次党代表会



第十次党代表会

CHINA COMMUNICATIONS UNIVERSITY



第十次党代表会

贰 师资沃土人才强校

Training talents; fruitful achievements

师资建设



构建“本硕博贯通、协同育人”培养体系



坚持以“强基础、促发展”为原则，坚持“育人为本、德育为先”的方针，着力培养“政治强、业务精、纪律严、作风正”的高素质人才队伍，为国家和地方经济社会发展培养输送大批优秀人才。

14门国家级一流本科课程

大学国家级一流本科课程	
系统解剖学	传染病学
麻醉学	CAD/CAM可摘局部义齿制作工艺
牙拔除术虚拟仿真·触反馈·多媒体实验教学系统	口腔医学技术专业客观结构化实践技能考务系统
基于AR技术的缺血性脑损伤电生理虚拟仿真教学项目	基于VR技术的MRI设备原理、结构及应用拓展
小儿内科学	妇产科护理学
呼吸系统疾病	病理学
儿科护理学	放射影像诊断学

以培养高素质应用型复合人才为目标，坚持“育人为本、德育为先”的方针，着力培养“政治强、业务精、纪律严、作风正”的高素质人才队伍，为国家和地方经济社会发展培养输送大批优秀人才。

With the goal of cultivating high-quality, professional, and applied talents, strictly align with the requirements of the national strategy for the training of talents, we make the certification of engineering education, and relevant industry standards.



4个创新教改班



2022级临床医学（卓越）班



2022级临床医学（卓越）班



2022级临床医学（卓越）班

二、人才引育

28个拟专业 2个学院



2022级临床医学（卓越）班



2022级临床医学（卓越）班



2022级临床医学（卓越）班

广东省高等学校教学名师

“广东省优秀党务工作者”

三、学者名师



2022级临床医学（卓越）班



2022级临床医学（卓越）班



2022级临床医学（卓越）班

成果厅

时光长廊

CORRIDOR OF TIME

1955年

广东教育行政
学院成立。
Guangdong Education Administration
College Established

1960年



1971年

广东教育行政
学院成立。
Guangdong Education Administration
College Established



1971年

广东教育行政
学院成立。
Guangdong Education Administration
College Established

走廊